



5.1 Eau du robinet

Annexe 5.1.1

Type d'eau consommée au domicile et utilisation d'un dispositif de filtration, selon certaines caractéristiques sociodémographiques

| | Boire exclusivement de l'eau du robinet à son domicile | | Boire exclusivement de l'eau en bouteille à son domicile | | Boire de l'eau du robinet et de l'eau en bouteille à son domicile | | Utiliser un dispositif de filtration ou une carafe filtrante pour l'eau du robinet ¹ | |
|------------------------------|--|-----------|--|-----------|---|-----------|---|-----------|
| | (n=2294) | | (n=2294) | | (n=2294) | | (n=1608) | |
| | % | OR ajusté | % | OR ajusté | % | OR ajusté | % | OR ajusté |
| Total | 27,9 [25,9-29,9] | | 27,8 [25,8-29,9] | | 43,0 [40,7-45,2] | | 21,0 [18,8-23,2] | |
| Sexe | ns | ns | *** | ** | * | ns | ns | ns |
| Homme | 28,8 | - | 23,9 | Référence | 45,7 | - | 21,1 | - |
| Femme | 27,0 | - | 31,6 | 1,4 ** | 40,3 | - | 20,8 | - |
| Age | ns | ns | ns | ns | ns | ns | ns | ns |
| 18 à 25 ans | 27,7 | - | 28,5 | - | 43,2 | - | 20,1 | - |
| 26 à 34 ans | 27,4 | - | 26,4 | - | 45,7 | - | 20,1 | - |
| 35 à 44 ans | 30,2 | - | 27,3 | - | 42,1 | - | 24,1 | - |
| 45 à 54 ans | 27,7 | - | 25,8 | - | 43,7 | - | 20,1 | - |
| 55 à 64 ans | 26,4 | - | 29,8 | - | 42,4 | - | 20,4 | - |
| 65 à 75 ans | 26,8 | - | 30,6 | - | 39,8 | - | 20,0 | - |
| PCS | ns | ns | * | ns | p=0,08 | ns | ns | ns |
| Csp (-) | 27,2 | - | 30,2 | - | 41,0 | - | 21,5 | - |
| Csp (+) | 28,8 | - | 25,1 | - | 45,1 | - | 20,4 | - |
| Niveau de diplôme | ns | ns | * | ns | p=0,08 | ns | ns | ns |
| Aucun diplôme ou Inf. au Bac | 26,6 | - | 31,0 | - | 40,5 | - | 19,6 | - |
| Bac | 29,9 | - | 25,3 | - | 43,5 | - | 20,9 | - |
| Bac+2 | 26,0 | - | 23,2 | - | 50,3 | - | 22,6 | - |
| Bac+3 et sup. et gdes écoles | 30,6 | - | 24,9 | - | 44,2 | - | 22,7 | - |
| Revenus mensuels | ns | * | ns | ns | p=0,05 | ns | ns | ns |
| < 900 €/uc | 30,6 | 1,5 ** | 29,1 | - | 39,2 | - | 19,6 | - |
| 900-1500 €/uc | 28,2 | 1,3 | 28,1 | - | 42,4 | - | 19,0 | - |
| 1500 €/uc | 25,5 | Référence | 27,1 | - | 46,7 | - | 22,5 | - |
| Taille agglomération | ** | * | p=0,1 | ns | ns | ns | * | ** |
| Commune rurale | 31,0 | 1,1 | 25,4 | - | 40,8 | - | 23,1 | 1,8 ** |
| 2 000-19 999 hab | 21,6 | 0,7 ** | 31,8 | - | 45,6 | - | 25,0 | 2,1 *** |
| 20 000-99 999 hab | 25,4 | 0,8 | 30,8 | - | 43,1 | - | 19,5 | 1,4 |
| 100 000 hab et plus | 29,5 | Référence | 26,8 | - | 43,3 | - | 16,7 | Référence |

1. parmi les personnes qui consomment exclusivement ou occasionnellement de l'eau du robinet à leur domicile
ns : non significatif ; * : p<0,05 ; ** : p<0,01 ; *** : p<0,001

Source : Baromètre santé environnement Pays de la Loire 2007. ORS Pays de la Loire, Inpes



ANNEXES

5.1 Eau du robinet

Annexe 5.1.2

Caractéristiques sociodémographiques des personnes déclarant ne pas boire de l'eau du robinet à leur domicile pour différentes raisons¹

| | En raison de son mauvais goût | | Par choix d'une eau en bouteille | | Par manque de confiance dans la qualité de l'eau de la commune | | Par crainte de présence de produits toxiques (plomb et pollution industrielle) | |
|------------------------------|-------------------------------|-----------|----------------------------------|-----------|--|-----------|--|-----------|
| | (n=683) | | (n=683) | | (n=683) | | (n=683) | |
| | % | OR ajusté | % | OR ajusté | % | OR ajusté | % | OR ajusté |
| Total | 65,3 [61,2-69,2] | | 62,2 [58,1-66,1] | | 50,2 [46,1-54,4] | | 44,8 [40,7-49] | |
| Sexe | ns | ns | ns | ns | ns | ns | ns | ns |
| Homme | 63,7 | - | 63,8 | - | 46,7 | - | 43,1 | - |
| Femme | 66,5 | - | 61,0 | - | 52,9 | - | 46,1 | - |
| Age | ns | ns | ns | ns | ns | ns | ns | * |
| 18 à 25 ans | 61,9 | - | 65,1 | - | 50,4 | - | 37,8 | Référence |
| 26 à 34 ans | 64,9 | - | 71,0 | - | 51,4 | - | 48,7 | 1,9 |
| 35 à 44 ans | 66,1 | - | 64,0 | - | 50,0 | - | 46,7 | 1,7 |
| 45 à 54 ans | 65,1 | - | 55,8 | - | 50,8 | - | 38,0 | 1,1 |
| 55 à 64 ans | 63,9 | - | 62,3 | - | 58,6 | - | 55,8 | 2,5 * |
| 65 à 75 ans | 69,3 | - | 56,0 | - | 41,5 | - | 43,9 | 1,5 |
| PCS | p=0,07 | * | ns | ns | ns | ns | p=0,07 | ns |
| Csp (-) | 68,3 | 1,6 * | 61,5 | - | 51,4 | - | 48,0 | - |
| Csp (+) | 60,8 | Référence | 63,2 | - | 48,6 | - | 40,1 | - |
| Niveau de diplôme | ns | ns | ns | ns | ns | ns | ns | ns |
| Aucun diplôme ou Inf. au Bac | 66,8 | - | 59,5 | - | 52,3 | - | 46,0 | - |
| Bac | 63,8 | - | 64,3 | - | 51,2 | - | 47,3 | - |
| Bac+2 | 67,9 | - | 74,7 | - | 49,5 | - | 44,1 | - |
| Bac+3 et sup. et gdes écoles | 60,4 | - | 62,5 | - | 40,8 | - | 36,0 | - |
| Revenus mensuels | ns | ns | ns | ns | ns | ns | ns | ns |
| < 900 €/uc | 67,6 | - | 61,1 | - | 52,1 | - | 47,5 | - |
| 900-1500 €/uc | 67,3 | - | 62,4 | - | 52,3 | - | 44,3 | - |
| 1500 €/uc | 60,0 | - | 67,2 | - | 49,0 | - | 44,3 | - |
| Taille agglomération | ns | ns | ns | ns | ns | ns | ns | ns |
| Commune rurale | 65,7 | - | 58,2 | - | 46,1 | - | 44,4 | - |
| 2 000-19 999 hab | 64,4 | - | 64,5 | - | 53,7 | - | 44,4 | - |
| 20 000-99 999 hab | 72,3 | - | 57,8 | - | 51,1 | - | 40,5 | - |
| 100 000 hab et plus | 63,8 | - | 65,4 | - | 51,5 | - | 46,5 | - |

1. parmi les personnes qui consomment exclusivement de l'eau en bouteille

ns : non significatif ; * : p<0,05 ; ** : p<0,01 ; *** : p<0,001

Source : Baromètre santé environnement Pays de la Loire 2007. ORS Pays de la Loire, Inpes



Annexe 5.1.2 (suite)

| | Parce qu'elle est trop calcaire | | En raison de son odeur | | Par crainte d'attraper une maladie | | En raison de sa couleur ou de son manque de limpidité | |
|------------------------------|---------------------------------|---------------|------------------------|-----------|------------------------------------|-----------|---|-----------|
| | (n=683) | | (n=683) | | (n=683) | | (n=683) | |
| | % | OR ajusté | % | OR ajusté | % | OR ajusté | % | OR ajusté |
| Total | 42,8 [38,7-47,1] | | 41,5 [37,4-45,6] | | 31,4 [27,7-35,5] | | 26,5 [22,9-30,4] | |
| Sexe | * | * | ns | ns | ns | ns | ns | ns |
| Homme | 37,0 | Référence | 39,6 | - | 28,3 | - | 24,7 | - |
| Femme | 47,3 | 1,5 * | 42,8 | - | 33,8 | - | 27,9 | - |
| Age | p=0,05 | * | *** | * | ns | ns | ns | ns |
| 18 à 25 ans | 53,6 | Référence | 22,0 | Référence | 31,4 | - | 28,6 | - |
| 26 à 34 ans | 52,1 | 1,1 | 30,9 | 1,5 | 28,5 | - | 22,4 | - |
| 35 à 44 ans | 39,9 | 0,6 | 45,6 | 2,9 ** | 30,9 | - | 21,2 | - |
| 45 à 54 ans | 34,5 | 0,4 * | 52,1 | 3,1 ** | 25,6 | - | 30,5 | - |
| 55 à 64 ans | 39,2 | 0,5 | 48,9 | 3,3 ** | 39,4 | - | 33,3 | - |
| 65 à 75 ans | 39,9 | 0,5 * | 46,7 | 3,2 ** | 35,1 | - | 24,2 | - |
| PCS | ns | ns | ** | ** | * | ns | * | ns |
| Csp (-) | 43,7 | - | 47,0 | 1,9 ** | 35,4 | - | 29,8 | - |
| Csp (+) | 41,6 | - | 33,3 | Référence | 25,5 | - | 21,7 | - |
| Niveau de diplôme | ns | p=0,06 | ns | ns | *** | *** | ns | ns |
| Aucun diplôme ou Inf. au Bac | 45,2 | 2,4 * | 44,8 | - | 37,3 | 4,6 *** | 29,1 | - |
| Bac | 41,8 | 1,6 | 35,5 | - | 37,9 | 4,7 *** | 24,6 | - |
| Bac+2 | 45,5 | 1,7 | 45,4 | - | 15,5 | 1,6 | 27,5 | - |
| Bac+3 et sup. et gdes écoles | 31,7 | Référence | 33,7 | - | 10,7 | Référence | 18,8 | - |
| Revenus mensuels | ns | ns | ns | ns | ** | ns | ns | ns |
| < 900 €/uc | 45,0 | - | 46,0 | - | 39,3 | - | 25,4 | - |
| 900-1500 €/uc | 46,6 | - | 40,4 | - | 30,6 | - | 27,9 | - |
| 1500 €/uc | 38,4 | - | 39,0 | - | 23,3 | - | 24,5 | - |
| Taille agglomération | ns | ns | ns | ns | ns | ns | ns | ns |
| Commune rurale | 41,2 | - | 43,0 | - | 32,0 | - | 25,1 | - |
| 2 000-19 999 hab | 40,8 | - | 45,4 | - | 31,3 | - | 32,9 | - |
| 20 000-99 999 hab | 48,9 | - | 50,0 | - | 31,6 | - | 27,6 | - |
| 100 000 hab et plus | 44,7 | - | 34,6 | - | 30,9 | - | 22,4 | - |

ns : non significatif ; * : p<0,05 ; ** : p<0,01 ; *** : p<0,001

Source : Baromètre santé environnement Pays de la Loire 2007. ORS Pays de la Loire, Inpes



ANNEXES
5.1 Eau du robinet

Annexe 5.1.3

Information et représentations des risques sanitaires de la qualité de l'eau du robinet selon certaines caractéristiques sociodémographiques

| | Etre « plutôt bien informé » sur la qualité de l'eau du robinet et ses éventuels effets sur la santé ¹ | | Considérer que la qualité de l'eau du robinet présente un risque « très » ou « plutôt » élevé pour la santé des Français en général | | Etre « tout à fait » ou « plutôt » d'accord avec l'affirmation « Un nourrisson peut être alimenté sans risque avec de l'eau du robinet » | | Etre « tout à fait » ou « plutôt » d'accord avec l'affirmation « Une femme enceinte peut consommer de l'eau du robinet sans risque pour sa santé » | |
|------------------------------|---|-----------|---|-----------|--|-----------|--|-----------|
| | (n=2227) | | (n=2262) | | (n=2264) | | (n=2260) | |
| | % | OR ajusté | % | OR ajusté | % | OR ajusté | % | OR ajusté |
| Total | 76,5 [74,4-78,5] | | 37,3 [35,1-39,5] | | 28,6 [26,6-30,7] | | 48,6 [46,3-50,9] | |
| Sexe | ns | ns | p=0,06 | * | *** | *** | p=0,05 | ns |
| Homme | 75,4 | - | 39,4 | Référence | 33,0 | Référence | 50,9 | - |
| Femme | 77,6 | - | 35,1 | 0,8 * | 24,2 | 0,6 *** | 46,3 | - |
| Age | *** | *** | ns | p=0,08 | *** | *** | *** | *** |
| 18 à 25 ans | 52,7 | Référence | 42,8 | Référence | 19,4 | Référence | 37,5 | Référence |
| 26 à 34 ans | 70,0 | 1,9 ** | 36,4 | 0,8 | 18,2 | 0,8 | 43,9 | 1,1 |
| 35 à 44 ans | 78,8 | 3,2 *** | 36,1 | 0,7 | 26,8 | 1,5 | 45,1 | 1,4 |
| 45 à 54 ans | 81,0 | 3,9 *** | 36,1 | 0,7 | 37,6 | 2,9 *** | 53,9 | 2,2 *** |
| 55 à 64 ans | 85,0 | 5,2 *** | 40,6 | 0,9 | 32,4 | 2,2 *** | 54,9 | 2,4 *** |
| 65 à 75 ans | 91,8 | 10,8 *** | 32,2 | 0,6 * | 38,7 | 3,1 *** | 58,9 | 2,7 *** |
| PCS | ns | ns | ** | ns | ** | ns | *** | *** |
| Csp (-) | 76,0 | - | 40,5 | - | 25,4 | - | 42,2 | 0,6 *** |
| Csp (+) | 77,1 | - | 33,3 | - | 32,3 | - | 56,1 | Référence |
| Niveau de diplôme | ns | ns | p=0,08 | ns | * | ** | *** | * |
| Aucun diplôme ou Inf. au Bac | 76,9 | - | 39,7 | - | 26,5 | 0,7 * | 43,9 | 0,7 * |
| Bac | 75,3 | - | 36,4 | - | 26,1 | 0,9 | 46,9 | 0,9 |
| Bac+2 | 73,4 | - | 38,5 | - | 34,9 | 1,2 | 56,2 | 1,1 |
| Bac+3 et sup. et gdes écoles | 79,5 | - | 31,6 | - | 33,6 | Référence | 58,3 | Référence |
| Revenus mensuels | ** | ns | ns | ns | ** | ns | *** | ns |
| < 900 €/uc | 72,0 | - | 40,4 | - | 23,3 | - | 43,3 | - |
| 900-1500 €/uc | 77,7 | - | 38,2 | - | 28,6 | - | 47,6 | - |
| 1500 €/uc | 81,1 | - | 34,5 | - | 33,0 | - | 55,0 | - |
| Taille agglomération | ns | ns | p=0,07 | ns | ** | ns | ** | ns |
| Commune rurale | 76,1 | - | 41,1 | - | 23,8 | - | 43,5 | - |
| 2 000-19 999 hab | 77,4 | - | 36,3 | - | 28,2 | - | 46,3 | - |
| 20 000-99 999 hab | 73,2 | - | 38,4 | - | 35,6 | - | 53,1 | - |
| 100 000 hab et plus | 77,1 | - | 34,0 | - | 31,9 | - | 54,0 | - |

1. parmi les personnes qui en ont déjà entendu parler
ns : non significatif ; * : p<0,05 ; ** : p<0,01 ; *** : p<0,001

Source : Baromètre santé environnement Pays de la Loire 2007. ORS Pays de la Loire, Inpes



Annexe 5.1.4

Caractéristiques sociodémographiques des personnes identifiant certains éléments, présents dans l'eau du robinet, comme pouvant présenter un inconvénient pour leur santé

| | Les pesticides | | Les nitrates | | Le plomb | |
|---------------------------------|---------------------|-----------|---------------------|-----------|---------------------|-----------|
| | (n=2255) | | (n=2255) | | (n=2255) | |
| | % | OR ajusté | % | OR ajusté | % | OR ajusté |
| Total | 41,5 [39,3-43,8] | | 62,1 [59,8-64,3] | | 35,7 [33,5-37,9] | |
| Sexe | ns | ns | * | ns | ns | ns |
| Homme | 42,0 | - | 64,5 | - | 36,6 | - |
| Femme | 41,0 | - | 59,7 | - | 34,7 | - |
| Age | *** | *** | *** | *** | ns | * |
| 18 à 25 ans | 30,9 | Référence | 49,8 | Référence | 36,9 | Référence |
| 26 à 34 ans | 38,7 | 1,3 | 56,7 | 1,1 | 39,7 | 1,4 |
| 35 à 44 ans | 43,3 | 1,8 ** | 64,8 | 1,8 ** | 37,5 | 1,1 |
| 45 à 54 ans | 48,2 | 2,4 *** | 67,2 | 2,1 *** | 35,5 | 0,9 |
| 55 à 64 ans | 44,1 | 2,0 ** | 67,5 | 2,3 *** | 33,7 | 0,9 |
| 65 à 75 ans | 42,7 | 2,0 ** | 66,5 | 2,1 ** | 28,7 | 0,7 |
| PCS | * | ns | *** | * | ns | ns |
| Csp (-) | 39,0 | - | 58,3 | 0,8 * | 36,1 | - |
| Csp (+) | 44,6 | - | 66,6 | Référence | 34,9 | - |
| Niveau de diplôme | *** | *** | ** | *** | * | ** |
| Aucun diplôme ou Inf. au Bac | 36,9 | 0,5 *** | 58,6 | 0,6 ** | 37,2 | 1,8 ** |
| Bac | 44,0 | 0,7 | 60,6 | 0,9 | 35,7 | 1,4 |
| Bac+2 | 37,5 | 0,5 *** | 69,3 | 1,1 | 40,0 | 1,7 * |
| Bac+3 et sup. et gdes écoles | 54,1 | Référence | 69,0 | Référence | 29,1 | Référence |
| Revenus mensuels | *** | ns | * | ns | ns | ns |
| < 900 €/uc | 35,5 | - | 57,8 | - | 39,0 | - |
| 900-1500 €/uc | 40,1 | - | 64,0 | - | 36,1 | - |
| 1500 €/uc | 48,2 | - | 65,1 | - | 32,8 | - |
| Taille agglomération | ns | ns | ns | ns | ns | p=0,08 |
| Commune rurale | 41,9 | - | 62,5 | - | 34,5 | 0,8 * |
| 2 000-19 999 hab | 42,1 | - | 62,7 | - | 35,3 | 0,8 |
| 20 000-99 999 hab | 47,0 | - | 68,4 | - | 28,2 | 0,6 * |
| 100 000 hab et plus | 39,6 | - | 59,9 | - | 38,6 | Référence |

ns : non significatif ; * : p<0,05 ; ** : p<0,01 ; *** : p<0,001

Source : Baromètre santé environnement Pays de la Loire 2007. ORS Pays de la Loire, Inpes



ANNEXES
5.1 Eau du robinet

Annexe 5.1.4 (suite)

| | Le chlore | | Le calcaire | | Les bactéries ou microbes | |
|---------------------------------|----------------------------|-----------|----------------------------|------------|----------------------------|-----------|
| | (n=2255) | | (n=2255) | | (n=2255) | |
| | % | OR ajusté | % | OR ajusté | % | OR ajusté |
| Total | 20,4 [18,6-22,3] | | 13,8 [12,3-15,6] | | 25,3 [23,3-27,3] | |
| Sexe | ns | ns | ns | ns | ns | ns |
| Homme | 19,5 | - | 12,7 | - | 23,8 | - |
| Femme | 21,3 | - | 15,0 | - | 26,7 | - |
| Age | * | * | *** | *** | ns | ns |
| 18 à 25 ans | 24,1 | Référence | 27,0 | Référence | 30,3 | - |
| 26 à 34 ans | 21,3 | 0,9 | 17,8 | 0,7 | 25,8 | - |
| 35 à 44 ans | 16,7 | 0,6 * | 11,9 | 0,3 *** | 24,5 | - |
| 45 à 54 ans | 17,7 | 0,6 * | 8,1 | 0,2 *** | 22,1 | - |
| 55 à 64 ans | 17,9 | 0,6 * | 9,7 | 0,2 *** | 25,0 | - |
| 65 à 75 ans | 26,5 | 1,0 | 8,9 | 0,2 *** | 24,8 | - |
| PCS | ns | ns | ns | ns | *** | ** |
| Csp (-) | 21,8 | - | 15,0 | - | 28,4 | 1,5 ** |
| Csp (+) | 18,9 | - | 12,5 | - | 21,4 | Référence |
| Niveau de diplôme | ns | ns | ** | *** | * | ns |
| Aucun diplôme ou Inf. au Bac | 21,9 | - | 15,8 | 2,7 *** | 28,1 | - |
| Bac | 19,7 | - | 15,8 | 1,6 | 23,5 | - |
| Bac+2 | 19,6 | - | 9,2 | 0,9 | 23,4 | - |
| Bac+3 et sup. et gdes écoles | 17,9 | - | 9,1 | Référence | 19,7 | - |
| Revenus mensuels | ns | ns | p=0,06 | ns | ns | ns |
| < 900 €/uc | 22,7 | - | 16,8 | - | 26,2 | - |
| 900-1500 €/uc | 19,9 | - | 13,2 | - | 25,7 | - |
| 1500 €/uc | 18,9 | - | 11,6 | - | 22,6 | - |
| Taille agglomération | ns | ns | ns | ns | ns | ns |
| Commune rurale | 18,8 | - | 14,7 | - | 25,6 | - |
| 2 000-19 999 hab | 21,7 | - | 13,4 | - | 24,5 | - |
| 20 000-99 999 hab | 17,3 | - | 15,5 | - | 23,1 | - |
| 100 000 hab et plus | 21,8 | - | 12,9 | - | 26,0 | - |

ns : non significatif ; * : p<0,05 ; ** : p<0,01 ; *** : p<0,001

Source : Baromètre santé environnement Pays de la Loire 2007. ORS Pays de la Loire, Inpes



Annexe 5.1.5

Caractéristiques sociodémographiques des personnes se déclarant satisfaites de la qualité, du prix et de l'information reçue sur la qualité de l'eau du robinet dans leur commune de domicile

| | Etre « plutôt satisfait » de la qualité de l'eau du robinet dans sa commune | | Etre « plutôt satisfait » de l'information reçue sur la qualité de l'eau du robinet dans sa commune ¹ | | Etre « plutôt satisfait » du prix de l'eau du robinet dans sa commune | |
|---------------------------------|---|------------|---|------------|---|------------|
| | (n=2242) | | (n=2136) | | (n=2095) | |
| | % | OR ajusté | % | OR ajusté | % | OR ajusté |
| Total | 77,9 [75,9-79,7] | | 57,7 [55,4-60,1] | | 52,3 [49,9-54,7] | |
| Sexe | p=0,07 | ns | p=0,07 | ns | ns | ns |
| Homme | 79,7 | - | 55,5 | - | 52,4 | - |
| Femme | 76,1 | - | 59,9 | - | 52,3 | - |
| Age | *** | *** | *** | *** | *** | ** |
| 18 à 25 ans | 68,4 | Référence | 30,9 | Référence | 69,5 | Référence |
| 26 à 34 ans | 76,3 | 1,4 | 45,6 | 2,1 *** | 56,3 | 0,5 ** |
| 35 à 44 ans | 77,8 | 1,8 ** | 59,7 | 3,6 *** | 51,8 | 0,5 *** |
| 45 à 54 ans | 79,9 | 2,3 *** | 63,8 | 4,2 *** | 48,4 | 0,5 *** |
| 55 à 64 ans | 82,1 | 2,7 *** | 69,4 | 5,9 *** | 44,5 | 0,4 *** |
| 65 à 75 ans | 83,8 | 3,2 *** | 80,9 | 12,0 *** | 46,8 | 0,4 ** |
| PCS | ** | ns | ns | ns | *** | * |
| Csp (-) | 74,9 | - | 59,2 | - | 46,9 | 0,7 * |
| Csp (+) | 81,4 | - | 55,8 | - | 59,3 | Référence |
| Niveau de diplôme | *** | ** | * | ns | *** | * |
| Aucun diplôme ou Inf. au Bac | 74,2 | 0,5 ** | 61,5 | - | 46,2 | 0,6 ** |
| Bac | 78,3 | 0,8 | 53,5 | - | 54,9 | 0,6 * |
| Bac+2 | 82,2 | 0,9 | 53,8 | - | 58,5 | 0,8 |
| Bac+3 et sup. et gdes écoles | 85,3 | Référence | 56,2 | - | 62,9 | Référence |
| Revenus mensuels | *** | ns | ns | ns | * | ns |
| < 900 €/uc | 70,7 | - | 54,3 | - | 47,8 | - |
| 900-1500 €/uc | 78,2 | - | 57,8 | - | 52,0 | - |
| 1500 €/uc | 83,4 | - | 60,4 | - | 56,6 | - |
| Taille agglomération | p=0,1 | ns | ns | ns | *** | *** |
| Commune rurale | 77,9 | - | 57,8 | - | 55,5 | 1,1 |
| 2 000-19 999 hab | 74,2 | - | 60,4 | - | 44,4 | 0,7 ** |
| 20 000-99 999 hab | 75,7 | - | 61,3 | - | 44,6 | 0,7 |
| 100 000 hab et plus | 80,7 | - | 55,2 | - | 56,4 | Référence |

1. parmi les personnes qui reçoivent de l'information
ns : non significatif ; * : p<0,05 ; ** : p<0,01 ; *** : p<0,001

Source : Baromètre santé environnement Pays de la Loire 2007. ORS Pays de la Loire, Inpes



ANNEXES

5.1 Eau du robinet

Annexe 5.1.6

Mesure jugée comme étant la plus efficace pour améliorer la qualité de l'eau du robinet, selon certaines caractéristiques sociodémographiques

| | limiter l'usage des pesticides et engrais | | Remplacer les tuyaux en plomb | | Mieux maîtriser les rejets chimiques industriels dans l'environnement | |
|------------------------------|---|-----------|-------------------------------|-----------|---|------------|
| | (n=2263) | | (n=2263) | | (n=2263) | |
| | % | OR ajusté | % | OR ajusté | % | OR ajusté |
| Total | 42,2 [40,0-44,5] | | 27,3 [25,3-29,3] | | 30,5 [28,4-32,7] | |
| Sexe | ns | ns | ns | ns | ns | ns |
| Homme | 43,8 | - | 26,4 | - | 29,8 | - |
| Femme | 40,7 | - | 28,1 | - | 31,2 | - |
| Age | ** | ** | * | ns | *** | *** |
| 18 à 25 ans | 32,0 | Référence | 25,4 | - | 42,5 | Référence |
| 26 à 34 ans | 40,9 | 1,5 | 22,5 | - | 36,6 | 0,8 |
| 35 à 44 ans | 43,8 | 1,8 ** | 24,1 | - | 32,1 | 0,6 ** |
| 45 à 54 ans | 42,9 | 1,8 ** | 29,0 | - | 28,1 | 0,5 *** |
| 55 à 64 ans | 45,9 | 1,8 ** | 31,0 | - | 23,1 | 0,4 *** |
| 65 à 75 ans | 48,7 | 2,3 *** | 34,2 | - | 17,1 | 0,3 *** |
| PCS | ns | ns | * | ns | ns | ns |
| Csp (-) | 41,5 | - | 29,3 | - | 29,2 | - |
| Csp (+) | 43,2 | - | 24,9 | - | 31,9 | - |
| Niveau de diplôme | * | ns | ** | ns | ns | ns |
| Aucun diplôme ou Inf. au Bac | 41,8 | - | 29,8 | - | 28,4 | - |
| Bac | 39,1 | - | 28,0 | - | 32,9 | - |
| Bac+2 | 39,2 | - | 27,0 | - | 33,8 | - |
| Bac+3 et sup. et gdes écoles | 48,9 | - | 19,4 | - | 31,8 | - |
| Revenus mensuels | * | ns | * | ns | ns | ns |
| < 900 €/uc | 38,8 | - | 30,0 | - | 31,2 | - |
| 900-1500 €/uc | 42,6 | - | 27,5 | - | 29,9 | - |
| 1500 €/uc | 47,2 | - | 22,9 | - | 29,9 | - |
| Taille agglomération | * | * | ns | ns | * | * |
| Commune rurale | 42,7 | 1,3 | 24,8 | - | 32,5 | 1 |
| 2 000-19 999 hab | 46,6 | 1,5 ** | 27,5 | - | 25,9 | 0,7 * |
| 20 000-99 999 hab | 46,0 | 1,3 | 30,0 | - | 24,0 | 0,6 * |
| 100 000 hab et plus | 38,1 | Référence | 28,8 | - | 33,1 | Référence |

ns : non significatif ; * : p<0,05 ; ** : p<0,01 ; *** : p<0,001

Source : Baromètre santé environnement Pays de la Loire 2007. ORS Pays de la Loire, Inpes



Annexe 5.1.7

Caractéristiques sociodémographiques des personnes déclarant qu'avoir plus de contrôles de qualité de l'eau est efficace pour améliorer la qualité de l'eau du robinet, et être prêtes à payer 10 % plus cher pour une eau du robinet de meilleure qualité

| | Penser qu'avoir plus de contrôles de qualité de l'eau est « très » ou « plutôt » efficace pour améliorer la qualité de l'eau du robinet | | Etre prêt à payer 10 % plus cher pour avoir une eau du robinet de meilleure qualité | |
|------------------------------|---|-----------|---|-----------|
| | (n=2281) | | (n=2294) | |
| | % | OR ajusté | % | OR ajusté |
| Total | 87,9 [86,3-89,3] | | 59,2 [57,0-61,5] | |
| Sexe | ns | ns | ns | ns |
| Homme | 86,8 | - | 57,9 | - |
| Femme | 88,9 | - | 60,5 | - |
| Age | ns | ns | * | ** |
| 18 à 25 ans | 88,2 | - | 53,7 | Référence |
| 26 à 34 ans | 86,9 | - | 64,7 | 2,3 *** |
| 35 à 44 ans | 85,4 | - | 55,5 | 1,4 |
| 45 à 54 ans | 89,5 | - | 60,1 | 1,7 ** |
| 55 à 64 ans | 90,1 | - | 59,3 | 1,5 * |
| 65 à 75 ans | 87,9 | - | 62,6 | 1,9 ** |
| PCS | ns | ns | ns | ns |
| Csp (-) | 86,9 | - | 60,3 | - |
| Csp (+) | 89,0 | - | 58,2 | - |
| Niveau de diplôme | ns | ns | * | ns |
| Aucun diplôme ou Inf. au Bac | 87,2 | - | 61,2 | - |
| Bac | 89,9 | - | 62,3 | - |
| Bac+2 | 86,3 | - | 51,6 | - |
| Bac+3 et sup. et gdes écoles | 88,4 | - | 54,6 | - |
| Revenus mensuels | p=0,07 | ns | p=0,08 | ns |
| < 900 €/uc | 85,4 | - | 62,2 | - |
| 900-1500 €/uc | 89,4 | - | 59,7 | - |
| 1500 €/uc | 89,1 | - | 55,5 | - |
| Taille agglomération | * | * | ns | ns |
| Commune rurale | 84,6 | 0,6 ** | 59,6 | - |
| 2 000-19 999 hab | 88,2 | 0,9 | 59,3 | - |
| 20 000-99 999 hab | 91,4 | 1,1 | 57,0 | - |
| 100 000 hab et plus | 90,0 | Référence | 59,3 | - |

ns : non significatif ; * : p<0,05 ; ** : p<0,01 ; *** : p<0,001

Source : Baromètre santé environnement Pays de la Loire 2007. ORS Pays de la Loire, Inpes



ANNEXES

5.1 Eau du robinet

Annexe 5.1.8

Typologie de la population régionale au regard des représentations de l'eau du robinet

11 variables actives ont été sélectionnées pour l'analyse des correspondances multiples (36 modalités) et 8 variables ont été projetées sur les axes factoriels en variables illustratives (35 modalités) (cf. tableau ci-dessous). Les modalités dont les effectifs sont inférieurs à 5 % n'ont pas été prises en compte (11 modalités actives et 5 modalités illustratives).

Variables actives et illustratives sélectionnées pour l'analyse des correspondances multiples (ACM)

| Variables actives | Modalités | Libellé des modalités | Effectif non pondéré | Pourcentage pondéré |
|---|--|-----------------------|----------------------|---------------------|
| Information sur la qualité de l'eau du robinet et ses éventuels effets sur la santé | Plutôt bien informé(e) | InfoEffetsPolEau(+) | 1 745 | 74 |
| | Plutôt mal informé(e) | InfoEffetsPolEau(-) | 482 | 23 |
| | N'en a jamais entendu parler | InfoEffetsPolEau(0) | 56 | 3 |
| | Ne sait pas (NSP)/Refus | InfoEffPolEau(NSP) | 11 | 0 |
| Risques pour la santé des Français en général liés à la qualité de l'eau du robinet | Risques très ou plutôt élevés | RisqPolEau(+) | 852 | 37 |
| | Risques plutôt faibles ou quasi nuls | RisqPolEau(-) | 1 410 | 62 |
| | NSP/Refus | RisqPolEau(NSP) | 32 | 1 |
| Un nourrisson peut être alimenté sans risque avec de l'eau du robinet | Tout à fait ou plutôt d'accord | Nourrisson(+) | 651 | 28 |
| | Plutôt pas ou pas du tout d'accord | Nourrisson(-) | 1 613 | 71 |
| | NSP/Refus | Nourrisson(NSP) | 30 | 1 |
| Une femme enceinte peut consommer de l'eau du robinet sans risque pour sa santé | Tout à fait ou plutôt d'accord | FemEnceinte(+) | 1 111 | 48 |
| | Plutôt pas ou pas du tout d'accord | FemEnceinte(-) | 1 149 | 51 |
| | NSP/Refus | FemEnceinte(NSP) | 34 | 1 |
| Type d'eau consommée au domicile | Exclusivement de l'eau du robinet | EauDom(Robinet) | 649 | 28 |
| | Exclusivement de l'eau en bouteille | EauDom(Bouteille) | 654 | 28 |
| | Eau du robinet et eau en bouteille | EauDom(Deux) | 962 | 43 |
| | Autre type d'eau | EauDom(Autres) | 29 | 1 |
| Qualité de l'eau du robinet de sa commune | Plutôt satisfaisante | SatisQual(+) | 1 761 | 76 |
| | Plutôt pas satisfaisante | SatisQual(-) | 481 | 22 |
| | Ne sait pas (NSP)/refus | SatisQual(NSP) | 52 | 2 |
| Prix de l'eau du robinet dans sa commune | Plutôt satisfaisante | SatisPrix(+) | 1 063 | 47 |
| | Plutôt pas satisfaisante | SatisPrix(-) | 1 032 | 43 |
| | Ne sait pas (NSP)/refus | SatisPrix(NSP) | 199 | 10 |
| Information sur la qualité de l'eau du robinet dans sa commune | Plutôt satisfaisante | InfoQual(+) | 1 296 | 54 |
| | Plutôt pas satisfaisante | InfoQual(-) | 840 | 40 |
| | NSP/refus | InfoQual(NSP) | 51 | 2 |
| | Ne reçoit pas d'information | InfoQual(0) | 107 | 4 |
| Mesure la plus efficace pour améliorer la qualité de l'eau du robinet | Limiter l'usage des pesticides et engrais | Mesure(LimPestEngr) | 969 | 42 |
| | Remplacer les tuyaux en plomb | Mesure(RempTuyPb) | 627 | 27 |
| | Mieux maîtriser les rejets chimiques et industriels dans l'environnement | Mesure(MaîtrRejInd) | 667 | 30 |
| | NSP/Refus | Mesure(NSP) | 31 | 1 |



| Variables actives (suite) | Modalités | Libellé des modalités | Effectif non pondéré | Pourcentage pondéré |
|---|------------------------------------|-----------------------|----------------------|---------------------|
| Pour améliorer la qualité de l'eau du robinet, pensez vous qu'avoir plus de contrôles de qualité de l'eau est ... | Très ou plutôt efficace | ContrôlesEff(+) | 1 993 | 87 |
| | Plutôt pas ou pas du tout efficace | ContrôlesEff(-) | 288 | 12 |
| | NSP/Refus | ContrôlesEff(NSP) | 13 | 0 |
| Etre prêt à payer 10% plus cher pour avoir une eau de meilleure qualité pour améliorer la qualité de son environnement et de sa santé | Oui | PayerEauQual(+) | 1 341 | 59 |
| | Non | PayerEauQual(-) | 953 | 41 |

| Variables illustratives | Modalités | Libellé des modalités | Effectif non pondéré | Pourcentage pondéré |
|--------------------------------|---|-----------------------|----------------------|---------------------|
| Sexe | Homme | Homme | 987 | 49 |
| | Femme | Femme | 1 307 | 51 |
| Age | 18-25 ans | 18-25 ans | 219 | 16 |
| | 26-34 ans | 26-34 ans | 351 | 18 |
| | 35-44 ans | 35-44 ans | 534 | 20 |
| | 45-54ans | 45-54ans | 435 | 19 |
| | 55-64 ans | 55-64 ans | 448 | 13 |
| | 65-75 ans | 65-75 ans | 307 | 14 |
| Catégorie socioprofessionnelle | Csp (-) : ouvriers, employés, agriculteurs, personnes sans profession | Csp (-) | 1 294 | 55 |
| | Csp (+) : artisans, commerçants et chefs d'entreprise, professions intermédiaires, cadres et professions intellectuelles supérieures, étudiants | Csp (+) | 998 | 45 |
| | NSP/Refus | Csp(NSP) | 2 | 0 |
| Niveau de diplôme | Aucun diplôme ou diplôme de niveau inférieur au bac | Aucun diplôme ou Inf | 1 201 | 49 |
| | Diplôme de niveau bac | Bac | 436 | 21 |
| | Diplôme de niveau bac+2 | Bac+2 | 249 | 11 |
| | Diplôme de niveau bac+3 et plus, grandes écoles | Bac+3 et sup. et gde | 395 | 18 |
| | NSP/Refus | Diplôme(NSP) | 13 | 1 |
| Revenus mensuels | Moins de 900 € par unité de consommation | < 900 €/uc | 595 | 27 |
| | Entre 900 et 1 500 € par unité de consommation | 900-1 500 €/uc | 853 | 36 |
| | Plus de 1 500 € par unité de consommation | 1 500 €/uc | 665 | 28 |
| | NSP/Refus | Revenu(NSP) | 181 | 9 |



ANNEXES

5.1 Eau du robinet

| Variables illustratives (suite) | Modalités | Libellé des modalités | Effectif non pondéré | Pourcentage pondéré |
|---|---------------------------|-----------------------|----------------------|---------------------|
| Taille d'agglomération | Commune rurale | Commune rurale | 871 | 34 |
| | 2000 à 19999 habitants | 2000-19999 hab | 574 | 23 |
| | 20000 à 99999 habitants | 20000-99999 hab | 169 | 8 |
| | 100000 habitants et plus | 100000 hab et plus | 680 | 35 |
| Statut propriétaire/ locataire | Propriétaire | Propriétaire | 1 691 | 73 |
| | Locataire | Locataire | 598 | 27 |
| | NSP/Refus | Propriétaire(NSP) | 5 | 0 |
| Éléments présents dans l'eau, identifiés en premier ou en second comme présentant un inconvénient pour la santé | Les pesticides | Elem(Pesticides) | 460 | 19 |
| | Les nitrates | Elem(Nitrates) | 832 | 36 |
| | Le plomb | Elem(Plomb) | 354 | 16 |
| | Le chlore | Elem(Chlore) | 233 | 10 |
| | Le calcaire | Elem(Calcaire) | 144 | 7 |
| | Les bactéries ou microbes | Elem(BactMicrob) | 229 | 10 |
| | Autre | Elem(Autre) | 3 | 0 |
| NSP/Refus | Elem(NSP) | 39 | 2 | |

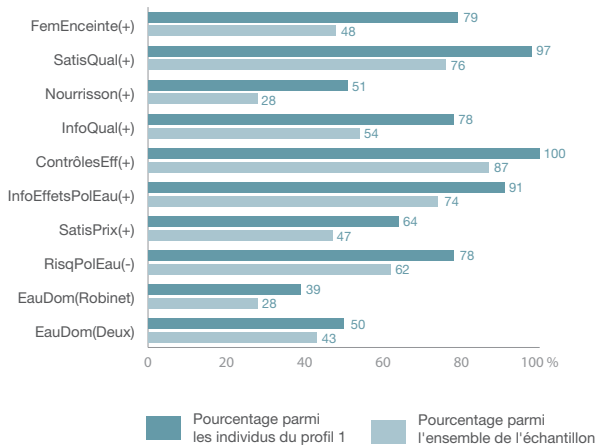
Source : Baromètre santé environnement Pays de la Loire 2007. ORS Pays de la Loire, Inpes

La typologie a été réalisée sur les 10 premiers axes de l'ACM (82 % de l'inertie totale).

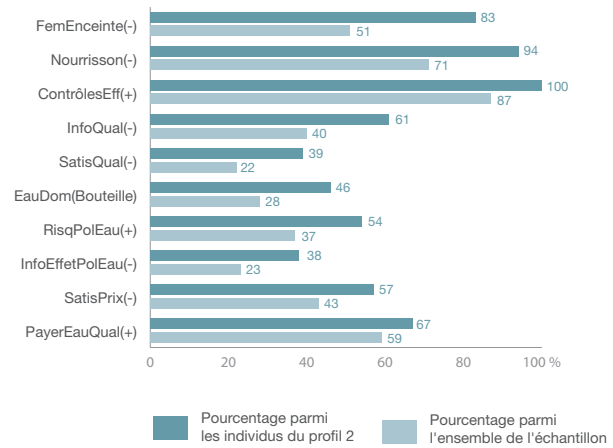


Comparaison des pourcentages observés parmi les individus des 4 profils issus de la typologie et parmi l'ensemble de l'échantillon, pour les 10 modalités les plus discriminantes

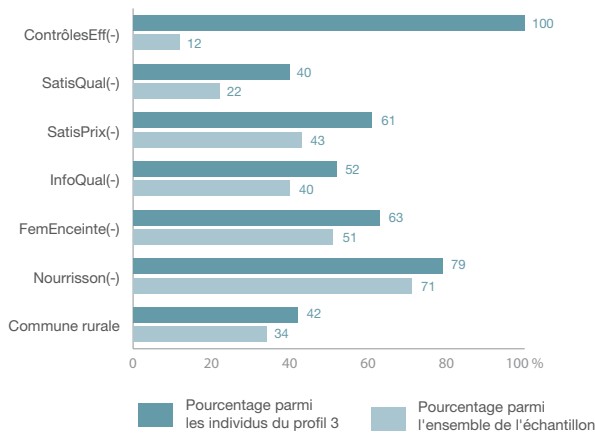
Profil 1 : les « satisfaits » (44 %)



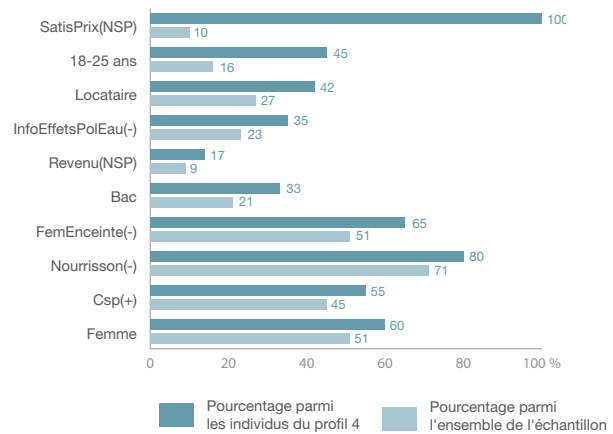
Profil 2 : les « insatisfaits qui pensent que l'augmentation des contrôles est efficace pour améliorer la qualité de l'eau du robinet » (35 %)



Profil 3 : les « insatisfaits qui pensent que l'augmentation des contrôles n'est pas efficace pour améliorer la qualité de l'eau du robinet » (11 %)



Profil 4 : les « personnes qui manquent d'information » (10 %)



Source : Baromètre santé environnement Pays de la Loire 2007. ORS Pays de la Loire, Inpes
Légende : cf. tableau pp. 80-82 (« Libellé des modalités »)



ANNEXES

