

Mortalité par suicide en Maine-et-Loire

Le suicide a été à l'origine de 130 décès en 2007 en Maine-et-Loire. La mortalité départementale par suicide est supérieure à la moyenne nationale chez les hommes et, de façon moins marquée, chez les femmes.

Des décès qui concernent principalement les hommes

On dénombre, en 2007, 130 décès par suicide en Maine-et-Loire. Le suicide cause près de deux fois plus de décès que les accidents de la circulation (fig. 1).

73 % des décès par suicide concernent des hommes.

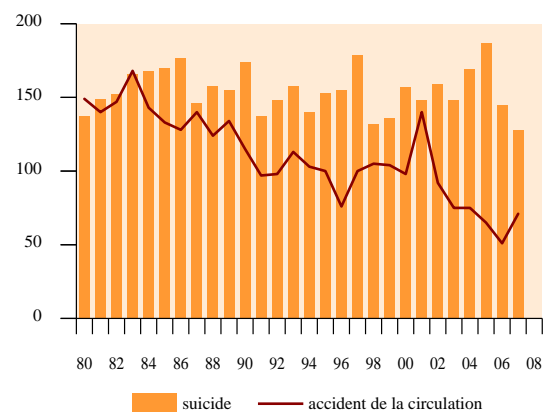
A tous les âges, les taux de mortalité masculins sont nettement supérieurs aux taux féminins. Mais l'écart est surtout marqué avant 54 ans et au-delà de 75 ans (fig. 2 et 3).

Le risque de suicide est surtout élevé chez les personnes âgées...

Chez les hommes, le taux de mortalité varie beaucoup avec l'âge : il augmente nettement entre 15 et 45 ans, puis diminue jusqu'à 74 ans et augmente à nouveau fortement au-delà (fig. 2 et 3).

Chez les femmes, les écarts entre les classes d'âge sont moins marqués que chez les hommes.

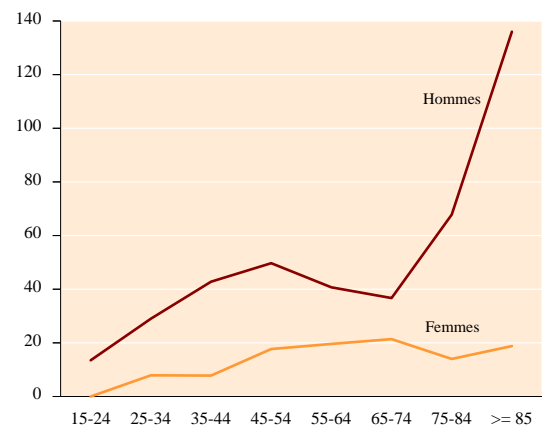
Figure 1
Evolution du nombre de décès par suicide et accident de la circulation - Maine-et-Loire (1980-2007)



Source : Inserm CépiDc

Exploitation ORS

Figure 2
Taux de mortalité par suicide selon l'âge Maine-et-Loire (moyenne 2005-2007)



Sources : Inserm CépiDc, Insee

Exploitation ORS

Données lissées sur 3 ans - Unité : pour 100 000



Figure 3

Taux de mortalité par suicide selon le sexe et l'âge
Maine-et-Loire (moyenne 2005-2007)

	Hommes		Femmes	
	Nb annuel moyen de décès	Taux de mortalité	Nb annuel moyen de décès	Taux de mortalité
< 15 ans	0	0,0	0	0,0
15-24 ans	7	13,5	0	0,0
25-34 ans	15	29,0	4	7,9
35-44 ans	22	42,8	4	7,8
45-54 ans	25	49,7	9	17,7
55-64 ans	16	40,7	8	19,6
65-74 ans	10	36,7	7	21,4
75-84 ans	13	67,8	4	14,0
85 ans et plus	6	136,0	2	18,8
Total	114	-	38	-

Sources : Inserm CépiDc, Insee
Unité : pour 100 000

Exploitation ORS

... mais près de 40 % des suicides ont lieu chez des adultes d'âge moyen

C'est entre 35 et 54 ans que le nombre de suicides est le plus important, puisque 39 % des décès dénombrés en 2005-2007 concernent des personnes de ces âges.

Par contre, si l'on considère la proportion de suicides parmi l'ensemble des causes de décès, celle-ci atteint, entre 25 et 44 ans, 27 % chez les hommes et 16 % chez les femmes.

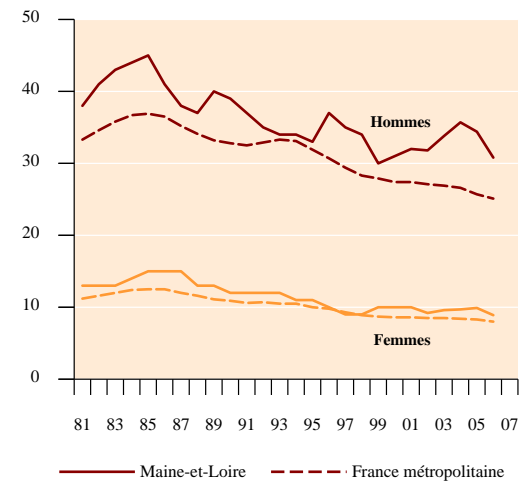
Une mortalité par suicide supérieure à la moyenne nationale

Au cours des deux dernières décennies, la mortalité masculine par suicide en Maine-et-Loire est toujours restée supérieure à la moyenne nationale. Depuis 2001, elle la dépasse ainsi de 15 à 30 %.

Pour les femmes, la mortalité par suicide sur la période 2005-2007 n'est pas significativement supérieure à la moyenne nationale, en raison de la faiblesse des effectifs concernés. Par contre, l'analyse des décès sur une plus longue période met en évidence une surmortalité féminine de 10 à 20 % au cours des années récentes (fig. 4).

Figure 4

Evolution du taux comparatif de mortalité par suicide
Maine-et-Loire, France métropolitaine (1981-2006)



Sources : Inserm CépiDc, Insee

Exploitation ORS

Données lissées sur 3 ans - Unité : pour 100 000

Une évolution moins favorable qu'au plan national ?

Entre le milieu des années 1980 et le milieu des années 1990, les taux de mortalité par suicide en Maine-et-Loire ont connu, comme en France, une tendance générale à la baisse, pour les hommes comme pour les femmes.

Au cours des années récentes, les résultats sont complexes à interpréter mais il semble que la mortalité départementale par suicide connaisse un recul moins important que la moyenne nationale.

Voir aussi

www.santepaysdelaloire.com/Suicides.44.0.html

La mortalité par suicide dans les Pays de la Loire, Loire-Atlantique, Mayenne, Sarthe et Vendée. ORS Pays de la Loire, février 2010 (4 p. et 2 p. pour les documents départementaux)

Les éléments méthodologiques, les définitions et des repères bibliographiques figurent sur le document régional.